

EXTRA LIGHT

УКЛАДКА МОЗАИКИ И



EXTRA LIGHT

УКЛАДКА МОЗАИКИ И УХОД ЗА НЕЙ



- Характеристики основы, а также выбор клея и затирки

Для достижения оптимальной степени сцепления, основа должна выдерживать характеристики однородного вида и светлого фона с пленарной, сухой, сплошной и лишенной трещинообразования поверхностью. При отсутствии таких качеств, рекомендуется приступить к надлежащему выравниванию поверхности с помощью подходящих материалов. Выбор клеев и затирок выполняется с учетом типологии основы (дерево, металл, гипсокартон, цементная штукатурка и т.п.) и предусмотренной зоны применения (ванная комната, бассейн, кухня, сауна и т.п.). В случае укладки на цементную основу или на основу с традиционной штукатуркой, компания Florim рекомендует применять клеи принадлежащие классу C2TE (в соответствии с классификацией EN 12004). Для того, чтобы подчеркнуть хроматические эффекты, возникающие от прозрачности материала, особенно в случае светлых тонов, рекомендуется использовать клеи и замазки белого цвета. Но, тем не менее, всегда имеется возможность из-за особых проектных и эстетических соображений, выполнить укладку с помощью цветных смесей.

- Укладка

Для достижения равномерной намазки по всей рабочей поверхности, рекомендуется наносить клей в два последующих этапа: с помощью гладкой стороны шпателя, а затем зубчатой стороной треугольного шпателя (зубья равны 3-4 мм.), равномерно нанесите клей по всей поверхности. Перед тем как начать укладку матриц мозаики, убедитесь, что поверхность с нанесенным клеем является достаточно гладкой. Это позволит подчеркнуть прозрачность мозаики Extra Light, предотвращая визуальное восприятие возможных полос, оставленных в клею зубьями шпателя. (1)



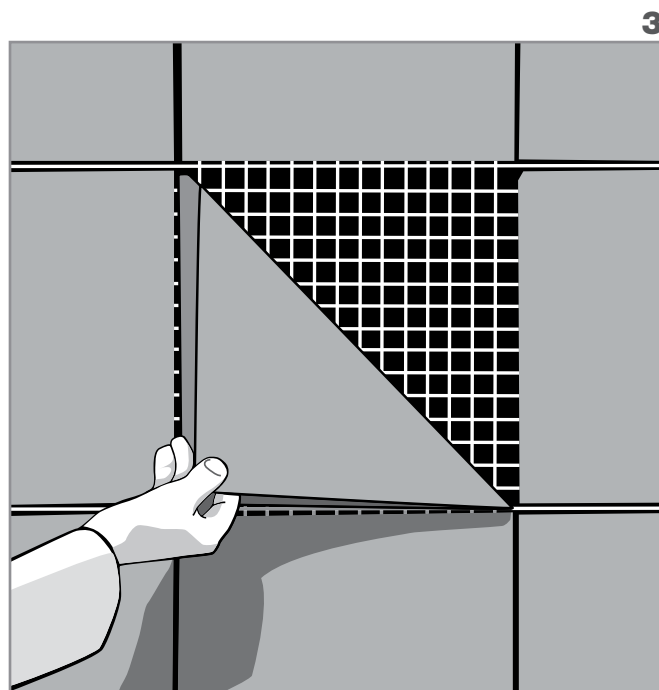
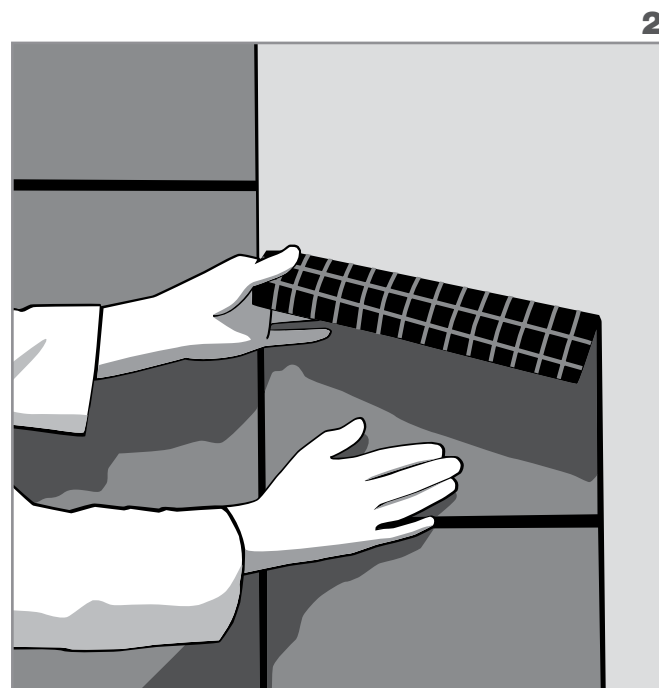
После чего можно приступить к установке матриц мозаики, убедившись в том, чтобы лицевая сторона с бумагой была обращена к мастеру. (2)

Во время этой фазы необходимо позаботиться о точности выравнивания матриц и затирочных швов по одной линии, а также принять во внимание время сцепления.

Примечание. Необходимо напомнить, что время сцепления отличается при учетывании типологии клея, типологии основы и особенности условий во время укладки (например, во влажных помещениях такое время увеличивается).

- УДАЛЕНИЕ ПЛЕНКИ

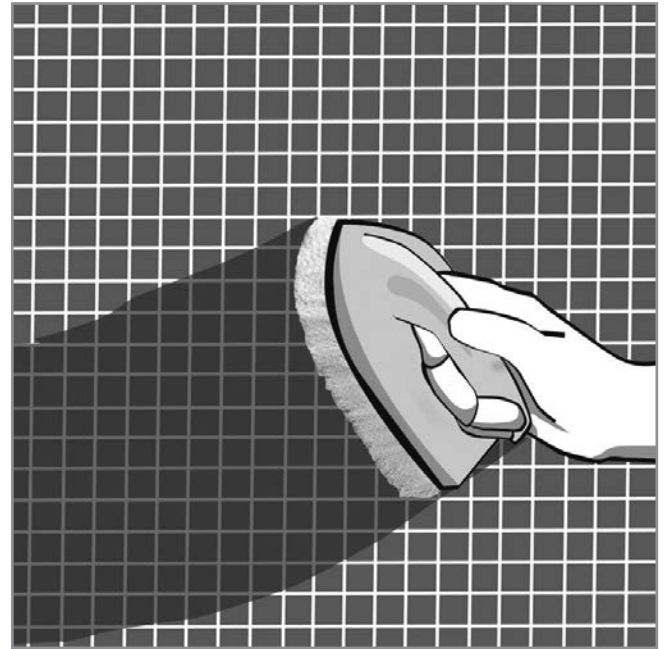
после того, как клеящий состав полностью высох (время высыхания зависит от вида состава и температуры помещения, в которой выполняется укладка), снять прозрачную пленку, потянув за верхний угол вниз по диагонали; (3)



EXTRA LIGHT

УКЛАДКА МОЗАИКИ И УХОД ЗА НЕЙ

Рекомендуется устранить с поверхности изделия любой случайный остаток клея и убедиться, что возможные излишки клея не вытекают из зазоров между тессерами (в этом случае приступите к устранению подобных излишков). (4)



- Затирка швов и очистка поверхности

В состав цементных затирок, обычно имеющихся в продаже, входят:

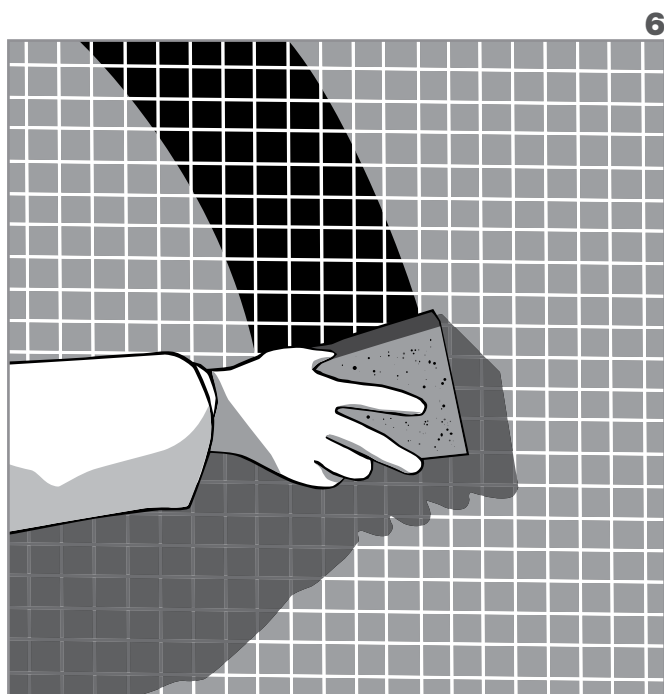
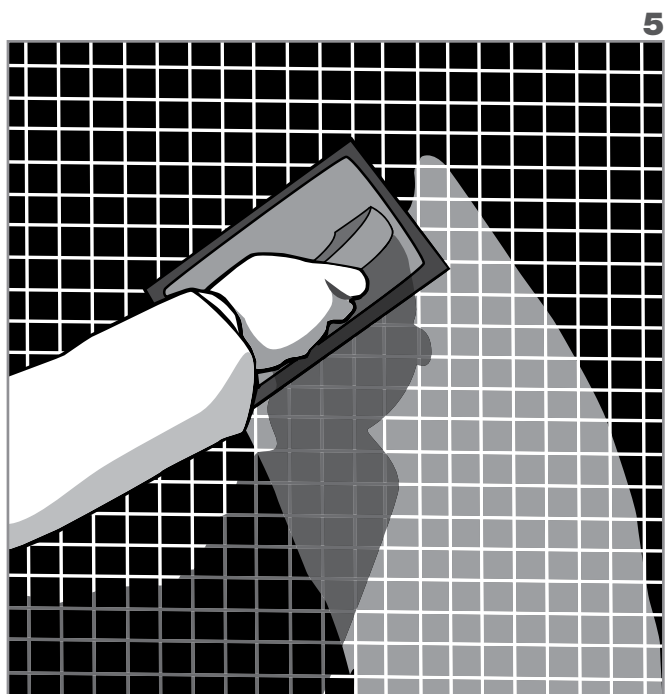
- цемент и кварцевые пески (компоненты, необходимые для того, чтобы гарантировать желаемые механические характеристики);
- смолы (наделенные скрепляющими веществами);
- оксиды (служат, как красящие вещества).

Принимая во внимание разнообразие технических характеристик и гранулометрию каждого из этих компонентов, в приготовлении клеевой смеси необходимо точно придерживаться указаний рекомендуемых производителем и избегать излишества воды. Это позволит избежать проблем касающихся неоднородности в цвете клеевой смеси после окончания работ по укладке. Работы по затирке

швов осуществляются после высушивания мозаики от воды примененной для удаления защитной и очистки поверхности от остатков клея при укладке.

Затирку необходимо наносить по диагонали, позаботившись о наполнении всех зазоров между тессерами. (5)

Лишняя смесь затирки должна удаляться таким же образом, двигаясь по диагонали по отношению к полотнам мозаики. Перед тем, как затирка полностью затвердеет (20-40 минут, учитывая типологию и условия окружающей среды), необходимо осуществить очистку поверхности с помощью мягкой губки пропитанной горячей водой или сукном, выполняя вращательные движения, которые позволят позаботиться о доводке и полировании материала. (6)



EXTRA LIGHT

УКЛАДКА МОЗАИКИ И УХОД ЗА НЕЙ

Не нужно применять силу при протирании мозаики и используйте как можно меньше воды, чтобы не смыть затирку.

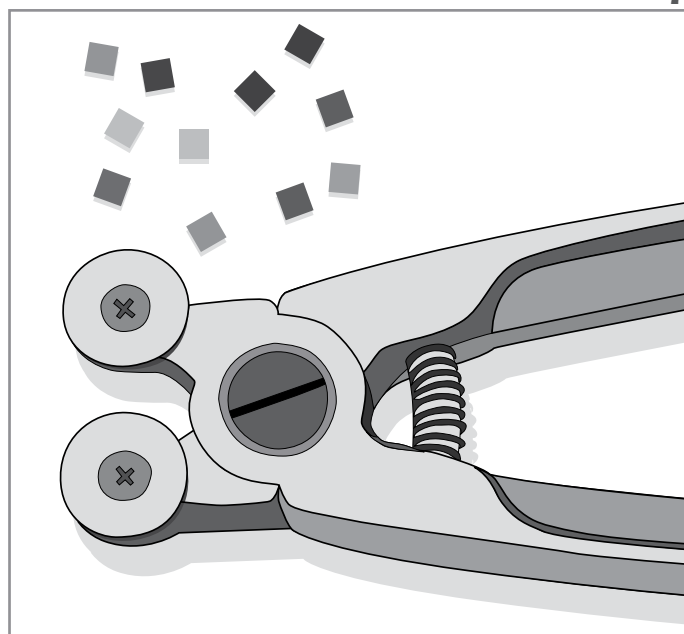
Можно затирать швы изделий Extra Light применяя цементную или эпоксидную затирку. Выбор затирки зависит от желаемого уровня эффективности и области применения материала.

Примечание.

Напоминаем, что несоблюдение этого простого порядка выполнения работ, может стать причиной возникновения различности в оттенках и выцветания вдоль зазоров

- Резка

Если это необходимо, то резку на изделии Extra Light можно осуществить с помощью обычных щипцов для стеклянной мозаики. (7)



После проведенной работы, рекомендуется снять фаску срезанного края с помощью тонкой наждачной бумаги.

В случае резки с особыми размерами или формами рекомендуется применять алмазные диски или алмазные ленточные пилы.

- Текущий уход

Для ежедневной очистки рекомендуется применять горячую воду и обычные моющие средства, легко доступные в продаже, для стеклянных поверхностей. Не следует использовать агрессивные или абразивные чистящие средства.

EXTRA LIGHT
colocación
y mantenimiento



Florim Ceramiche S.p.A. con socio unico
Via Canaletto, 24 - 41042 Fiorano Modenese (MO)
Tel. +39 0536 840111 / Fax +39 0536 844750 / www.florim.com